

**SGH-L310**  
**Felhasználói útmutató**



**SAMSUNG**



# Fontos biztonsági előírások

- Az itt szereplő utasítások be nem tartása veszélyes, illetve törvénybe ütköző lehet.

## Szerzői jogi információk

- A Bluetooth<sup>®</sup> a Bluetooth SIG, Inc. bejegyzett védjegye világszerte.  
Bluetooth QD ID: B013689
- A Java<sup>™</sup> a Sun Microsystems, Inc. védjegye vagy bejegyzett védjegye.

## Az úton első a biztonság

Autóvezetés közben ne használjuk a mobiltelefont, előbb álljunk félre a járművel.

## Tankoláskor kapcsoljuk ki a telefont

Üzemanyagtöltő állomáson (benzinkútnál), illetve üzemanyagok és vegyszerek közelében ne használjuk a telefont.

## Repülőgépen kapcsoljuk ki

A mobiltelefonok interferenciát okozhatnak. Repülőgépen történő használatuk törvénybe ütköző és egyben veszélyes is.

## Egészségügyi berendezések közelében kapcsoljuk ki

A kórházakban és egyéb egészségügyi létesítményekben számos olyan berendezés működik, amelyek érzékenyek a rádiófrekvenciás sugárzásra. Tartsuk be a mobiltelefon használatára vonatkozó törvényeket és előírásokat.

## Interferencia

A mobiltelefont érhetik olyan rádiófrekvenciás zavarok, amelyek befolyásolhatják a készülék teljesítményét.

## Különleges előírások

Tartsuk be a tartózkodási helyünkön érvényben lévő különleges előírásokat, és minden esetben kapcsoljuk ki a mobiltelefont, ha annak használata tilos, vagy ha az interferenciát vagy egyéb módon veszélyt okoz.


## Vízállóság

A telefonkészülék nem vízálló. Tartsuk szárazon.

## Normál használat

A telefont használata közben tartsuk normál helyzetben (a fülünkhöz tartva). Kerüljük a bekapcsolt telefon antennájának érintését.

## Segélykérő hívások

Írjuk be a tartózkodási helyünknek megfelelő segélykérő telefonszámot, majd nyomjuk meg a  gombot.

## Tartsuk távol a telefont kisgyermektől

A telefont és alkatrészeit, beleértve minden tartozékot, kisgyermek számára elérhetetlen helyen tartsuk.

## Tartozékok és akkumulátorok

Csak a Samsung által jóváhagyott akkumulátorokat és tartozékokat (például fülhallgatókat vagy PC-adatkábeleket) használjunk. A nem hivatalos alkatrészek használata káros lehet ránk és a készülékre nézve egyaránt, ráadásul veszélyes is lehet.

- A telefon felrobbanhat, ha nem a megfelelő típusú akkumulátort használjuk.
- A használt akkumulátorokat a helyi előírásoknak megfelelően helyezzük el. Az akkumulátorok kezelésével kapcsolatos további információk a 42. oldalon találhatóak.



A fülhallgató huzamosabb ideig és nagy hangerő mellett történő használata halláskárosodást okozhat.

## Szakszerviz

A telefon javítását kizárólag a megfelelő szakember végezheti.

Részletes információkért lásd az "Egészségvédelmi és biztonsági tudnivalók" című 41. oldalon.

# Tudnivalók a Felhasználói útmutatóról

Ez a Felhasználói útmutató a telefon használatáról nyújt összefoglaló információkat.

Az útmutatóban a következő, utasításokat jelölő ikonok fordulnak elő:




A biztonsággal, illetve a telefon használatával kapcsolatos megjelölt információkat gondosan át kell olvasni.



A navigációs gombok megnyomásával a megfelelő opcióra kell lapoznunk, majd ki kell választanunk azt.



A telefon valamelyik gombja, Például: [  ]



Olyan programgombot jelöl, amelynek funkciója a telefon kijelzőjén látható. Például: <Menü>



- **Fényképezőgép és videokamera**

A telefonon található kameramodul használatával fénykép és videofelvétel készíthető.

## A telefon speciális funkciói



- **Zenelejátszó**

A telefont zenelejátszóként használva zeneszámokat hallgathat.



- **FM rádió**

Bárhol, bármikor hallgathatja kedvenc rádióállomásait.



- **Képszerkesztő**

A fényképek szerkesztése vagy dekorálása.



- **Digitális adatnyomtatás**

Közvetlenül a telefonból nyomtathat ki képeket, üzeneteket és más személyes adatokat.



- **Offline üzemmód**

A telefon átkapcsolásával a nem vezeték nélküli funkciókat használhatja repülőgépen.



- **Bluetooth**

A vezeték nélküli, ingyenes Bluetooth technológia segítségével médiafájlokat és személyes adatokat továbbíthat, valamint más eszközökkel létesíthet kapcsolatot.



- **Fájlmegetkintő**

Különböző formátumú dokumentumokat nyithat meg a telefonon.



- **E-mail**

Kép-, videó- és hangmelléleteket tartalmazó e-mail üzeneteket küldhet és fogadhat.



- **Segélykérő üzenetek**

Segélykérő üzeneteket küldhet barátainak vagy családtagjainak, hogy vészhelyzetben segíteni tudjanak.



- **Életmód**

Számos hasznos funkció a mai világ modern nője számára.

## Tartalom

### **Kicsomagolás 6**

*Ellenőrizze a csomagban található elemeket*

### **Használatbavétel 6**

*A készülék üzembe helyezésének első lépései*

A telefon összeszerelése és feltöltése ..... 6

Be- és kikapcsolás ..... 7

A telefon megjelenése ..... 8

Gombok és ikonok ..... 9

A menüparancsok használata ..... 12

Írja be a szöveget ..... 12

A telefon testreszabása ..... 14

### **Több, mint pusztán telefon 16**

*Hívásfunkciók, fényképezőgép, zenelejátszó, webböngésző és egyéb különleges funkciók használata.*

Hívás kezdeményezése és fogadása ..... 16

A kamera használata ..... 18

Zenelejátszás ..... 19

Az FM rádió hallgatása ..... 22

Böngészés az interneten ..... 23

A telefonkönyv használata ..... 24

Üzenetküldés ..... 24

Az üzenetek megtekintése ..... 26

A Bluetooth használata ..... 27

### **Menüfunkciók 30**

*Az összes menüpont felsorolása*

### **Egészségvédelmi és biztonsági tudnivalók 41**

### **Műszaki adatok (Minőségtanúsítás) 48**

# A menüfunkciók áttekintése

A menürendszer megnyitásához készenléti állapotban nyomja meg a <Menü> gombot.

## 1 Hívásnapló

- 1 Híváslista
- 2 Nem fogadott hívások
- 3 Tárcsázott hívások
- 4 Fogadott hívások
- 5 Összes törlése
- 6 Híváskezelő

## 2 Telefonkönyv

- 1 Névkeresés
- 2 Fixlista számok<sup>1</sup>
- 3 Új bejegyzés
- 4 Csoport
- 5 Gyorshívás
- 6 Saját névjegykártya
- 7 Saját szám
- 8 Számkezelő
- 9 Szolgáltatáshívó szám<sup>1</sup>

## 3 Zenék

## 4 Böngésző

- 1 Honlap
- 2 Könyvjelzők

## 4 Böngésző

- 3 Cím megadása
- 4 Gyorsítótár üritése
- 5 Profilbeállítások
- 6 Aktuális profil

## 5 Üzenetek

- 1 Üzenet létrehozása
- 2 Saját üzenetek
- 3 Sablonok
- 4 Törlés mappánként
- 5 Beállítások
- 6 Segélykérő üzenetek
- 7 Hírszolgálati üzenetek
- 8 Memóriaállapot

## 6 Saját fájlok

- 1 Képek
- 2 Videók
- 3 Zenék
- 4 Hangok
- 5 Játékok és egyéb
- 6 Egyéb fájlok
- 7 Memóriakártya<sup>2</sup>
- 8 Memóriaállapot

## 7 Naptár

## 8 Fényképező

## 9 FM rádió

## \* Alkalmazások

- 1 Hangrögzítő
- 2 Életmód
- 3 Képszerkesztő
- 4 Bluetooth
- 5 Jegyzetek
- 6 Világóra
- 7 Számológép
- 8 Mértékegység átváltó
- 9 Időzítő
- 10 Stopperóra
- 11 SIM alkalmazások eszköztár<sup>1</sup>

## 0 Ébresztőóra

## # Beállítások

- 1 Telefonbeállítások
- 2 Világítás beállításai
- 3 Kijelzés beállítások
- 4 Üzenetbeállítások
- 5 Hívásbeállítások
- 6 Telefonkönyv beállítások
- 7 Naptár beállítások
- 8 Böngésző beállítások
- 9 Zenelejátszó beállítások<sup>3</sup>
- 10 Hálózati beállítások
- 11 Biztonsági beállítások
- 12 Beállítóvarázsló
- 13 Memória-beállítások
- 14 Gyári beállítások visszaállítása

1. Csak akkor elérhető, ha a SIM-kártya ismeri.

2. Csak akkor jelenik meg, ha memóriakártya van behelyezve.

3. A szolgáltatótól függően lehetséges, hogy e menü helyett a **Médialejátszó beállítások** jelenik meg.

## Kicsomagolás

Ellenőrizze a csomagban található elemeket

- Telefon
- Töltő
- Akkumulátor
- Felhasználói útmutató

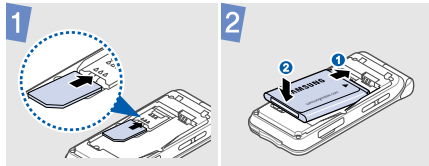
Egyéb kiegészítő tartozékokat a helyi Samsung-forgalmazóktól vásárolhat.

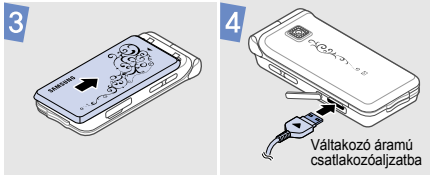
- A telefonhoz tartozó, illetve a Samsung-forgalmazóktól beszerezhető kiegészítő tartozékok régióként és szolgáltatóként eltérőek lehetnek.

## Használatbavétel

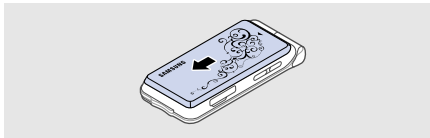
A készülék üzembe helyezésének első lépései

### A telefon összeszerelése és feltöltése





### Az akkumulátor fedelének eltávolítása



## Be- és kikapcsolás

### Bekapcsolás

1. Nyissa ki a telefont.
2. Nyomja le hosszan a [⏻] gombot.
3. Ha szükséges, írja be a PIN-kódot, majd nyomja meg az <OK> gombot.
4. A telepítő varázsló elindulása után állítsa be telefonját egyéni igényei szerint.

### Kikapcsolás

1. Nyissa ki a telefont.
2. Nyomja le hosszan a [⏻] gombot.

## A telefon megjelenése

### Nyitott telefon



### Zárt telefon



## Gombok és ikonok

### Gombok



A kijelző alsó sorában megjelenő művelet végrehajtása.



Készenléti állapotban az alábbi menüket közvetlenül érheti el:

- Fel: Saját menü üzemmód
- Le/Balra/Jobbra: Kedvenc menüpontjai

A menürendszerben: lapozás a menüpontok között.



Készenléti állapotban a webböngésző elindítása.

A menürendszerben a kijelölt menüpont kiválasztása, vagy a beírt érték jóváhagyása.



Hívás kezdeményezése, illetve fogadása.

Készenléti állapotban megjeleníti az utoljára hívott, fogadott és nem fogadott hívásokhoz tartozó telefonszámokat.



Karakterek törlése a kijelzőről, illetve alkalmazások elemeinek törlése.



A gomb nyomva tartásával a telefon be- illetve kikapcsolása.

Hívás befejezése.

A menürendszerben a bevitt adatok törlése, és visszatérés készenléti állapotba.



Számok, betűk és egyes különleges karakterek beírása.



Ha készenléti állapotban hosszan megnyomja az [1] gombot, a hangpostaközpontot éri el. Nemzetközi előhívószám beírásához nyomja le hosszan a [0] gombot.



Különleges karakterek beírása, illetve speciális funkciók végrehajtása.



Készenléti állapotban nyomja le hosszan a [#] gombot a Halk profil be- illetve kikapcsolásához. Ha a tárcsázott számok között szünetet szeretne tenni, hosszan nyomja meg a [\*] gombot.



A telefon hangerejének szabályozása.

## Ikonok

A telefon állapotának jelzésére a kijelző felső sorában az alábbi ikonok jelenhetnek meg. A kijelzőn megjelenő ikonok országonként és szolgáltatónként változhatnak.



Jelerősség



Hívás folyamatban



Szolgáltatási területen kívül vagy Offline üzemmódban







Ébresztés beállítva



A segélykérő üzenet funkció aktív



Új üzenet:

- : Szöveges üzenet
- : Multimédiás üzenet
- : E-mail
- : Hangposta



A feltétel nélküli hívásátirányítás funkció aktív



A Bluetooth-szolgáltatás aktív



Bluetooth fejhallgató vagy autós kihangosító csatlakoztatva



GPRS szolgáltatás állapotjelző

- Kék: GPRS hálózatra bejelentkezve
- Piros: Adatátvitel a GPRS hálózaton



EDGE szolgáltatás állapotjelző

- Kék: EDGE hálózatra bejelentkezve
- Piros: Adatátvitel az EDGE hálózaton



Otthoni zóna



A memóriakártya behelyezve



Az FM rádió bekapcsolva



Profilbeállítások:

- : Normál
- : Halk
- : Vezetés
- : Találkozó
- : Utcai
- : Offline



Akkumulátor töltöttségi szintje

## A menüparancsok használata

### Menüpont kiválasztása

1. Nyomja meg a kívánt programgombot.
2. A következő, illetve az előző menüpontra ugráshoz használja a mozgatógombokat.
3. A megjelenített funkció vagy kijelölt opció kiválasztásához nyomja meg a <Választ> vagy az [OK] gombot.
4. A <Vissza> gombbal egy szinttel feljebb léphet a menüben.  
A készenléti állapotba való visszatéréshez nyomja meg a [↶] gombot.

### A menüsorszámok használata

Nyomja meg a kívánt funkcióhoz tartozó számbillentyűt.

## Írja be a szöveget

### Váltás a szövegbeviteli módok között

- Hosszan nyomja meg hosszan a [✳] gombot a T9 és az ABC mód közötti váltáshoz.
- A kis- és nagybetűk közötti váltáshoz, illetve a szám üzemmód aktiválásához nyomja meg a [✳] gombot.
- A szimbólum üzemmód aktiválásához hosszan nyomja meg a [#] gombot.

ABC beviteli mód	<p><b>Szó beírásához:</b></p> <p>Nyomja meg többször a megfelelő gombot, amíg a kijelzőn meg nem jelenik a kívánt karakter.</p>
T9 beviteli mód	<p><b>Szó beírásához:</b></p> <ol style="list-style-type: none"> <li>1. Kezdje el beírni a szót a [2]–[9] gombok megnyomásával.</li> <li>2. Írja be a teljes szót, mielőtt bármelyik bevitt karaktert módosítaná vagy törölné.</li> <li>3. Ha a szó helyesen jelenik meg, szóköz beillesztéséhez nyomja meg a [#] gombot. Egyéb esetben nyomja meg a [0] billentyűt a további választható szavak megjelenítéséhez.</li> </ol>

Szám beviteli mód	Számjegyek beírásához nyomja meg a megfelelő számgombokat.
Szimbólum mód	Szimbólumok beírásához nyomja meg a megfelelő gombokat.
Egyéb műveletek	<ul style="list-style-type: none"> <li>• Írásjelek vagy különleges karakterek beírásához nyomja meg az [1] gombot.</li> <li>• Szóköz beírásához nyomja meg a [#] gombot.</li> <li>• A kurzort a mozgatógombokkal mozgathatja.</li> <li>• Karakterek egyenkénti törléséhez nyomja meg a [C] gombot.</li> <li>• A [C] gombot hosszan lenyomva a kijelző teljes tartalma törölhető.</li> </ul>

## A telefon testreszabása

### A kijelző nyelve

1. Készenléti állapotban nyomja meg a <Menü> gombot, majd válassza a **Beállítások** → **Telefonbeállítások** → **Nyelv** menüpontot.
2. Válasszon nyelvet.

### Hívás csengőhangja

#### A profil tulajdonságainak megváltoztatása:

1. Készenléti állapotban nyomja meg a <Menü> gombot, majd válassza a **Beállítások** → **Telefonbeállítások** → **Telefon profilok** menüpontot.

2. Keresse ki a használt hangprofil.
3. Nyomja meg az <Opciók> gombot, majd válassza a **Szerkeszt** lehetőséget.
4. **Hanghívás csengőhangja** kiválasztása.
5. A [Balra] vagy a [Jobbra] gomb megnyomásával válasszon csengőhang-kategóriát.
6. Válasszon csengőhangot.
7. Nyomja meg az <Opciók> gombot, és válassza a **Profil mentése** lehetőséget.

---

### A hangprofil megváltoztatása:

1. Készenléti állapotban nyomja meg a <Menü> gombot, majd válassza a **Beállítások** → **Telefonbeállítások** → **Telefonprofilok** menüpontot.
2. Válassza ki a kívánt profilt.

---

### Billentyűzet hangereje

A gombok hangerejének beállításához készenléti állapotban nyomja meg a [Hangerő] gombot.

---

### A készenléti állapotban megjelenő háttérkép

1. Készenléti állapotban nyomja meg a <Menü> gombot, majd válassza a **Beállítások** → **Kijelzés beállítások** → **Kezdőképernyő** menüpontot.

- 
2. A **Képek** lehetőség kiválasztásához nyomja meg a [Balra] vagy a [Jobbra] gombot.
  3. Válassza a **Háttérkép** lehetőséget.
  4. Válasszon képtípust.
  5. Válasszon képet.
  6. Nyomja meg a <Tárol> gombot.

---

### Gyorsbillentyűk

1. Készenléti állapotban nyomja meg a <Menü> gombot, majd válassza a **Beállítások** → **Telefonbeállítások** → **Gyorsbillentyűk** menüpontot.
2. Válasszon ki egy gombot.
3. Válassza ki a hozzárendelendő menüfunkciót.

---

#### Halk profil

Ha nem szeretne másokat zavarni, készülékét Halk profilra állíthatja. Készenléti állapotban hosszan nyomja meg a [#] gombot.

---

#### Telefonzár

1. Készenléti állapotban nyomja meg a <Menü> gombot, majd válassza a **Beállítások** → **Biztonsági beállítások** → **Telefonzár** menüpontot.
2. Válassza a **Be** elemet.
3. Írja be az új, 4–8 számjegyből álló jelszót, majd nyomja meg az <OK> gombot.
4. Írja be ismét az új jelszót, majd nyomja meg az <OK> gombot.

## Több, mint pusztán telefon

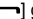
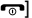
*Hívásfunkciók, fényképezőgép, zenelejátszó, webböngésző és egyéb különleges funkciók használata.*

---

## Hívás kezdeményezése és fogadása

---

#### Hívás kezdeményezése

1. Készenléti állapotban írja be a telefonszámot, a körzetszámmal együtt.
2. Nyomja meg a [>] gombot. A hangerő beállításához nyomja meg a [Hangerő] gombot.
3. A hívást a [>] gomb megnyomásával fejezheti be.

---

#### Hívás fogadása

1. Ha csörög a telefon, nyissa ki. Ha már nyitva van, nyomja meg a [☎] gombot.
2. A hívást a [☎] gomb megnyomásával fejezheti be.

---

#### A kihangosítás funkció használata

A kihangosítás aktiválásához hívás közben nyomja meg az [OK], majd az <Igen> gombot.

Ha újra a hallgatót szeretné használni, nyomja meg ismét az [OK] gombot.

---

#### Konferenciahívás kezdeményezése

1. Telefonálás közben tárcsázza a harmadik résztvevőt. Ekkor az első hívás tartásba kerül.
2. Nyomja meg az <Opciók> gombot, és válassza a **Konferenciába kapcsol** lehetőséget.
3. További résztvevők bekapcsolásához ismétlje az 1. és a 2. lépést.
4. Konferenciahívás közben:
  - Ha az egyik résztvevővel magánbeszélgetést szeretne folytatni, nyomja meg az <Opciók> gombot, és válassza a **Magánbeszélgetés** lehetőséget.

- Ha valamelyik résztvevővel meg szeretné szakítani a beszélgetést, nyomja meg az **<Opciók>** gombot, és válassza a **Töröl** lehetőséget.
5. A konferenciahívás befejezéséhez nyomja meg a **[☎]** gombot.

## A kamera használata

### Fénykép készítése

1. A fényképezőgép bekapcsolásához készenléti állapotban nyomja meg a **<Menü>** gombot, majd válassza a **Fényképező** menüpontot.

2. Irányítsa a lencsét a tárgyra, és végezze el a szükséges beállításokat.
3. A fénykép elkészítéséhez nyomja meg az **[OK]** gombot. A telefon automatikusan menti a fényképet.
4. Újabb fénykép készítéséhez nyomja meg a **<Vissza>** gombot.

### Fényképek megtekintése

1. Készenléti állapotban nyomja meg a **<Menü>** gombot, majd válassza a **Saját fájlok** → **Képek** → **Saját fotók** menüpontot.
2. Válassza ki a kívánt fényképet.

---

### Videofelvétel készítése

1. A fényképezőgép bekapcsolásához készenléti állapotban nyomja meg a <Menü> gombot, majd válassza a **Fényképező** menüpontot.
2. Az [1] gomb megnyomásával kapcsoljon Felvétel üzemmódra.
3. A felvétel elindításához nyomja meg az [OK] gombot.
4. A felvétel leállításához nyomja meg az [OK] vagy a <■> gombot. A telefon automatikusan menti a felvételt.
5. Ha újabb videofelvételt szeretne készíteni, nyomja meg a <↶> gombot.

### Videó megtekintése

1. Készenléti állapotban nyomja meg a <Menü> gombot, majd válassza a **Saját fájlok** → **Videók** → **Saját videófelveletek** menüpontot.
2. Válassza ki a kívánt felvételt.

---

## Zenelejátszás

### A zenefájlok előkészítése

- Az alábbi lehetőségek közül választhat.
- Letöltés a vezeték nélküli hálózatról.
  - Letöltés számítógépről a külön beszerezhető Samsung PC Studio segítségével.

- Fogadás Bluetooth kapcsolaton keresztül.
- Másolás memóriakártyára. Lásd a következő szakaszt.

#### Zenefájlok másolása a memóriakártyára

1. Helyezzen memóriakártyát a telefonba.
2. Készenléti állapotban nyomja meg a <Menü> gombot, majd válassza a **Beállítások** → **Telefonbeállítások** → **Számítógépes kapcsolatok** → **Háttértár** menüpontot.
3. Külön beszerezhető számítógépes adatkábel segítségével csatlakoztassa a telefont a számítógéphez.

4. Válassza a **Mappa megnyitása a fájlok megtekintéséhez** menüpontot a számítógépen megjelenő előugró ablakban.
5. Másolja át a fájlokat a számítógépről a memóriakártyára.
6. Amikor elkészült, bontsa a számítógép és a telefon közötti kapcsolatot.

#### Lejátszási lista létrehozása

1. Készenléti állapotban nyomja meg a <Menü> gombot, és válassza a **Zenék** menüpontot.

- 
2. Nyomja meg az <Opciók> gombot, és válassza a következőt **Zene hozzáadása innen**: → egy memóriahely.
  3. A kívánt fájlok kijelöléséhez nyomja meg az [OK] gombot, majd nyomja meg a <Hozzáad> gombot.

---

#### Zenefájlok lejátszása

1. A Zenelejátszó képernyőjén nyomja meg az [OK] gombot.
2. Lejátszás közben a következő gombokat használhatja:
  - **OK**: a lejátszás felfüggesztése vagy folytatása.

- 
- Balra: visszatérés az előző fájlhoz. Hosszan lenyomva: visszafelé keresés a fájlban.
  - Jobbra: ugrás a következő fájlra. Hosszan lenyomva: előre felé keresés a fájlban.
  - Fel: lejátszási lista megnyitása.
  - Hangerő: a hangerő beállítása.
3. A lejátszás leállításához nyomja meg a [Le] gombot.

## Az FM rádió hallgatása

### Rádióhallgatás

1. Csatlakoztassa a mellékelt fülhallgató csatlakozóját a telefonon található többfunkciós aljzatba.
2. Készenléti állapotban nyomja meg a **<Menü>** gombot, majd válassza az **FM rádió** menüpontot.
3. Az **[OK]** gomb megnyomásával kapcsolja be a rádiót.
4. A rádió első bekapcsolásakor az automatikus hangolás elindításához nyomja meg az **<Igen>** gombot.  
Az elérhető rádióállomásokat a telefon automatikusan menti.

5. A **[Balra]** és **[Jobbra]** gombok segítségével keresse meg a kívánt rádióállomást.  
A mentett rádióállomások kiválasztásához nyomja meg a **[Fel]** vagy **[Le]** gombot.
6. A rádiót az **[OK]** gomb megnyomásával kapcsolhatja ki.

### Rádióállomások mentése

#### Automatikus hangolással:

1. A rádióképernyőn nyomja meg az **<Opciók>** gombot, majd válassza az **Automata hangolás** lehetőséget.

- 
2. A jóváhagyáshoz nyomja meg az **<Igen>** gombot. Az elérhető rádióállomásokat a telefon automatikusan menti.

#### Kézi hangolással:

1. A rádióképernyőn nyomja meg a [Balra] vagy a [Jobbra] gombot, és keresse meg a kívánt rádióállomást.
2. Nyomja meg az **<Opciók>** gombot, és válassza a **Hozzáadás a Kedvencekhez** lehetőséget.

## Böngészés az interneten

---

### A webböngésző indítása

Készenléti állapotban nyomja meg az **[OK]** gombot. Ekkor megnyílik saját szolgáltatója honlapja.

---

### Mozgás az interneten

- A böngésző elemei között a [Fel] és a [Le] gomb segítségével lapozhat.
- Adott elem kiválasztásához nyomja meg az **[OK]** gombot.
- Ha vissza szeretne lépni az előző oldalra, nyomja meg a **<Vissza>** gombot.
- A böngészőben használható beállítások eléréséhez nyomja meg az **<Opciók>** gombot.

## A telefonkönyv használata

### Új név felvétele

1. Készenléti állapotban írja be a telefonszámot.
2. Nyomja meg az <Opciók> gombot és válassza a **Tárol** lehetőséget → és válassza ki a memóriahelyet, majd az → **Új** lehetőséget.
3. A **Telefon** beállítás esetében válasszon számtípust.
4. Adja meg a kapcsolati adatokat.
5. A bejegyzés mentéséhez nyomja meg az [OK] vagy a <Tárol> gombot.

### Név keresése

1. Készenléti állapotban nyomja meg a <Névjegyzék> gombot.
2. Írja be a kívánt név első néhány betűjét.
3. Válasszon egy nevet.
4. Lapozzon a kívánt számhoz, majd a szám hívásához nyomja meg a [↵] gombot, vagy az adatok szerkesztéséhez az [OK] gombot.

## Üzenetküldés

### Szöveges üzenet küldése

1. Készenléti állapotban nyomja meg a <Menü> gombot, majd válassza az **Üzenetek** → **Üzenet létrehozása** → **Szöveges üzenet** menüpontot.
2. Írja be az üzenet szövegét.

- 
3. Nyomja meg az **<Opciók>** gombot, és válasszon a **Mentés és küldés** vagy a **Csak küld** lehetőségek közül.
  4. Írja be a címzettek telefonszámát.
  5. Az üzenet elküldéséhez nyomja meg az **[OK]** gombot.

---

#### Multimédiás üzenet küldése

1. Készenléti állapotban nyomja meg a **<Menü>** gombot, majd válassza az **Üzenetek** → **Üzenet létrehozása** → **Multimédia üzenet** menüpontot.
2. Válassza a **Tárgy** sort.
3. Írja be az üzenet tárgyát, majd nyomja meg az **[OK]** gombot.

- 
4. Válassza a **Kép vagy videó** menüpontot, és adjon hozzá képet vagy videofelvételt.
  5. Válassza a **Zene vagy hang** menüpontot, és adja hozzá a zenefájlt vagy a hangfájlt.
  6. Válassza a **Szöveg** menüpontot.
  7. Írja be az üzenet szövegét, majd nyomja meg az **[OK]** gombot.
  8. Nyomja meg az **<Opciók>** gombot, majd válassza a **Küld** lehetőséget.
  9. Írja be a címzettek számát vagy e-mail címét.
  10. Az üzenet elküldéséhez nyomja meg az **[OK]** gombot.

#### E-mail küldése

1. Készenléti állapotban nyomja meg a <Menü> gombot, majd válassza az **Üzenetek** → **Üzenet létrehozása** → **Email** menüpontot.
2. Válassza a **Tárgy** sort.
3. Írja be az e-mail tárgyát, majd nyomja meg az [OK] gombot.
4. Válassza az **Üzenet** sort.
5. Írja be az e-mail szövegét, majd nyomja meg az [OK] gombot.
6. Válassza a **Fájl csatolása** menüpontot.
7. Csatolja az üzenethez a kívánt képet, videofelvételt, zene-, hang- vagy dokumentumfájlt.

8. Nyomja meg az <Opciók> gombot, majd válassza a **Küld** lehetőséget.
9. Írja be az e-mail címeket.
10. Az e-mail elküldéséhez nyomja meg az [OK] gombot.

## Az üzenetek megtekintése

#### Szöveges üzenet megtekintése

1. Készenléti állapotban nyomja meg a <Menü> gombot, majd válassza az **Üzenetek** → **Saját üzenetek** → **Beérkezett üzenetek** menüpontot.
2. Válassza ki a keresett szöveges üzenetet.

---

### Multimédiás üzenet megtekintése

1. Készenléti állapotban nyomja meg a <Menü> gombot, majd válassza az **Üzenetek** → **Saját üzenetek** → **Beérkezett üzenetek** menüpontot.
2. Válasszon ki egy multimédiás üzenetet.

---

### E-mail megtekintése

1. Készenléti állapotban nyomja meg a <Menü> gombot, majd válassza az **Üzenetek** → **Saját üzenetek** → **Beérkezett email üzenetek** menüpontot.
2. Válassza az **Új levelek lekérdezése** lehetőséget.
3. Jelöljön ki egy e-mail üzenetet vagy egy fejléctet.

4. Ha fejléctet választott, az e-mail teljes szövegének elolvasásához nyomja meg az <Opciók> gombot, majd válassza a **Fogadás** lehetőséget.

## A Bluetooth használata

A telefonkészülék alkalmas a Bluetooth technika használatára, amely lehetővé teszi, hogy vezeték nélkül csatlakozzon más Bluetooth-kapcsolatot használó készülékekhez és adatokat cseréljen velük, kihangosítón keresztül beszélgessen, vagy távvezérelje telefonját.

#### A Bluetooth bekapcsolása

1. Készenléti állapotban nyomja meg a **<Menü>** gombot, majd válassza az **Alkalmazások** → **Bluetooth** → **Aktiválás** → **Be** lehetőséget.
2. Ha engedélyezni szeretné, hogy a többi eszköz megtalálja a telefonját, válassza a **Saját telefon felfedezhető** → **Be** lehetőséget.

#### Bluetooth-eszközök keresése és társítása

1. Készenléti állapotban nyomja meg a **<Menü>** gombot, majd válassza az **Alkalmazások** → **Bluetooth** → **Saját eszközök** → **Új eszköz keresése** menüpontot.
2. Válasszon ki egy eszközt.

3. Írja be a Bluetooth PIN-kódot vagy – ha van ilyen – a másik készülék Bluetooth PIN-kódját, majd nyomja meg az **<OK>** gombot.  
Amikor a másik készülék tulajdonosa is beírja ugyanezt a kódot, megtörténik a párosítás.

#### Adatküldés

1. Nyisson meg egy alkalmazást, például a **Telefonkönyv**, **Saját fájlok**, **Naptár** vagy **Életmód** alkalmazások valamelyikét.
2. Jelölje ki az elküldendő elemet.
3. Nyomja meg az **<Opciók>** gombot, majd válassza a **Tétel küldése** → **Bluetooth** lehetőséget.

- 
4. Névjegy küldése esetén válassza ki, hogy mely adatokat kívánja elküldeni.
  5. Keressen és jelöljön ki egy eszközt.
  6. Szükség esetén adjon meg egy Bluetooth PIN-kódot, majd nyomja meg az **<OK>** gombot.

---

#### Adatfogadás

1. Szükség esetén adja meg a Bluetooth PIN-kódot, majd nyomja meg az **<OK>** gombot.
2. Az adatfogadás engedélyezéséhez nyomja meg az **<Igen>** gombot.

## Menüfunkciók

Az összes menüpont felsorolása

Ebben a fejezetben a telefon menüpontjainak rövid leírását tekintheti át.

### Hívásnapló

Menü	Leírás
Híváslista, Nem fogadott hívások, Tárcsázott hívások, Fogadott hívások	A legutóbb kezdeményezett, fogadott és nem fogadott hívások megtekintése.
Összes törlése	Minden hívástípus összes információjának törlése.

Menü	Leírás
Híváskezelő → Hívásidő	A kezdeményezett és a fogadott hívások időtartamának megtekintése.
Híváskezelő → Hívásköltség	A hívások költségének megtekintése, ha a SIM-kártya alkalmas rá.
Híváskezelő → Elutasítási lista	Az elutasítandó telefonszámok listájának összeállítása.

### Telefonkönyv

Menü	Leírás
Névkeresés	A telefonkönyvben tárolt névjegyadatok keresése.

Menü	Leírás
Fixlista számok	Fixlista üzemmódban (FDN) létrehozhat egy partnerlistát. Ilyenkor – amennyiben a SIM-kártya ismeri ezt a funkciót – a telefon csak a megadott telefonszámokra irányuló kimenő hívásokat engedélyezi.
Új bejegyzés	Új bejegyzés felvétele a telefonkönyvbe.
Csoport	A telefonkönyvben található nevek hívócsoportokba rendezése.
Gyorshívás	Gyorshívószámok hozzárendelése a leggyakrabban tárcsázott számokhoz.
Saját névjegykártya	Névjegykártya létrehozása és elküldése másoknak.

Menü	Leírás
Saját szám	A saját telefonszámok ellenőrzése és nevek rendelése a számokhoz.
Számkezelő	A telefonkönyvben tárolt névjegyek kezelése, illetve a telefonkönyv alapértelmezett beállításainak módosítása.
Szolgáltatáshívó szám	A szolgáltató által biztosított szolgáltatói hívószámlista megtekintése, amennyiben a SIM-kártya alkalmas rá.

## Zenék

Hozzáférhet a különböző tulajdonságok alapján rendezett zenefájlokhoz, és meghallgathatja őket. Saját lejátszási listát is készíthet.

**Böngésző**

Menü	Leírás
Honlap	A telefon csatlakoztatása a hálózathoz, valamint a vezeték nélküli internetszolgáltató honlapjának betöltése.
Könyvjelzők	URL-címek mentése a weblapok gyors elérése érdekében.
Cím megadása	Az URL-cím beírása és a hozzá tartozó weblap megnyitása.
Gyorsítótár ürítése	A gyorsítótár, a legutóbb meglátogatott weblapokat tároló ideiglenes memóriahely törlése.
Profilbeállítások	Kapcsolatprofilok beállítása a webböngészőn.

Menü	Leírás
Aktuális profil	Válassza ki a vezeték nélküli internet eléréséhez használandó kapcsolatprofil.

**Üzenetek**

Menü	Leírás
Üzenet létrehozása	Szöveges, multimédia, valamint e-mail üzenetek létrehozása és küldése.
Saját üzenetek	A fogadott, elküldött vagy sikertelenül küldött üzenetek elérése.
Sablonok	Üzenetsablonok létrehozása és használata a gyakori üzenetekhez vagy szövegrészekhez.

Menü	Leírás
Törlés mappáknként	Az üzenetek törlése egyszerre minden üzenetmappából.
Beállítások	Az üzenetküldő szolgáltatások használatára vonatkozó különböző beállításokat adhatja meg.
Segélykérő üzenetek	A segélykérő (SOS) üzenetek küldésére és fogadására vonatkozó beállítások megadása. SOS üzenetet úgy küldhet, ha készenléti módban, a telefon csukott állapotában négyszer megnyomja a [Hangerő] gombot.
Hírszolgálati üzenetek	A hírszolgálati üzenetek fogadására vonatkozó beállítások megadása.

Menü	Leírás
Memóriaállapot	A használatban lévő memória méretének megtekintése.

## Saját fájlok

Menü	Leírás
Képek, Videók, Zenék, Hangok, Egyéb fájlok	Médiafájlok és egyéb tárolt fájlok elérése.
Játékok és egyebek	Java játékok és alkalmazások elérése
Memóriakártya	Memóriakártyán tárolt fájlok elérése. Ez a menü csak akkor használható, ha memóriakártyát helyez a telefonba.

Menü	Leírás
Memóriaállapot	A használatban lévő memória méretének megtekintése.

### Naptár

A teendők nyilvántartása.

### Fényképező

Fényképek és videofelvételek készítése a telefonkészülékbe épített fényképező segítségével.

### FM rádió

Zene vagy hírek hallgatása a telefonba épített FM rádión.

## Alkalmazások

Menü	Leírás
Hangrögzítő	Hangos emlékeztetők és egyéb hangok felvétele.
Életmód → Illattípus	Személyes preferenciák megadása a megfelelő parfüm kiválasztásához, amely megfelel a típusának.
Életmód → Bioritmus	A bioritmusciklus ellenőrzése a születési dátum alapján.
Életmód → Magasság/testsúly aránya	Ellenőrizheti, hogy magassága alapján túlsúlyos vagy sovány.
Életmód → Kalória	Nyomon követheti, hogy egy nap mennyi kalóriát fogyaszt és éget el.

Menü	Leírás
Életmód → Menzesznaptár	A peteérési ciklus figyelése.
Életmód → Bevásárlólista	Bevásárlólistát készíthet, és kiszámolhatja az összes kiadást.
Képszerkesztő	A fényképek szerkesztése különböző eszközök segítségével.
Bluetooth	A telefon vezeték nélküli csatlakoztatása más Bluetooth-eszközökhöz.
Jegyzetek	Fontos emlékeztetők létrehozása és kezelése.
Világóra	A helyi időzóna beállítása és a világ többi részén érvényes pontos idő megtekintése.

Menü	Leírás
Számológép	Számítási műveletek végrehajtása.
Mértékegység átváltó	Mértékegységek (például hőmérséklet vagy hossz) átváltása.
Időzítő	Visszaszámlálási időtartam megadása a telefon számára.
Stopperóra	Eltelt idő mérése.
SIM alkalmazások eszköztár	A szolgáltató által nyújtott egyéb szolgáltatások használata. SIM-kártyától függően előfordulhat, hogy ez a menüpont más néven érhető el.

## Ébresztőóra

Reggeli ébresztő vagy eseményre figyelmeztető hangjelzés beállítása egy adott időpontra.

## Beállítások

Menü	Leírás
Telefonbeállítások → Telefon profilok	A telefon hangbeállításainak megadása különböző eseményekhez és helyzetekhez.
Telefonbeállítások → Nyelv	A kijelző nyelvének kiválasztása.

Menü	Leírás
Telefonbeállítások → Gyorsbillentyűk	A mozgatógombokat gyorsbillentyűként beállítva bizonyos menüket készenléti állapotból közvetlenül elérhet. A [Fel] gomb beállítása nem módosítható: a Saját menü gyorsbillentyűjeként működik.
Telefonbeállítások → Idő és dátum	A telefon kijelzőjén megjelenő dátum és idő módosítása.
Telefonbeállítások → Hangerőgomb	Annak beállítása, hogy miképpen reagáljon a telefon, ha bejövő hívásnál hosszan megnyomja a [Hangerő] gombot.

Menü	Leírás
Telefonbeállítások → Hívó fél adatait mutatja	Annak beállítása, hogy a telefon nem fogadott hívások, illetve bejövő üzenetek esetén engedélyezze vagy letiltsa-e a hívószám megjelenítését.
Telefonbeállítások → Saját menü	A kedvenc menüelemeiből összeállíthatja saját menüjét, amelyet készenléti állapotban a [Fel] gomb megnyomásával könnyedén elérhet.
Telefonbeállítások → Számítógépes kapcsolatok	Annak beállítása, hogy a telefon melyik USB-üzemmódot használja, ha az USB-csatlakozón keresztül egy másik eszközhöz csatlakozik.

Menü	Leírás
Világítás beállításai → Háttérvilágítás ideje	A háttérvilágítás vagy a kijelző használaton kívüli világítási idejének meghatározása.
Világítás beállításai → Fényerő	A kijelző fényerejének beállítása a különböző fényviszonyoknak megfelelően.
Világítás beállításai → Billentyűzet világítás	A telefonbillentyűk világításának beállítása.
Világítás beállításai → Működésjelző fény	A telefon beállítása, hogy bekapcsolja a működésjelző fényt különféle helyzetekben.
Kijelzés beállítások → Kezdőképernyő	A készenléti állapotban látható háttérkép megváltoztatása.

Menü	Leírás
Kijelzés beállítások → Saját téma	A menürendszer színsémájának kiválasztása.
Kijelzés beállítások → Szöveg megjelenítése	A készenléti állapotban megjelenő szöveg beállításainak módosítása.
Kijelzés beállítások → Előugró listás menü	A menüpontokat tartalmazó előugró lista megjelenítése.
Kijelzés beállítások → Tárcsázóképernyő	A kijelző tárcsázási beállításainak testreszabása.
Kijelzés beállítások → Üdvözlő üzenet	A telefon bekapcsolásakor rövid ideig megjelenő üdvözlő üzenet beírása.

Menü	Leírás
Kijelzés beállítások → Menü áttünési effekt	A menük közötti váltáskor látható átmenet kiválasztása.
Üzenetbeállítások	Az üzenetküldő szolgáltatások használatára vonatkozó különböző beállításokat adhatja meg.
Hívásbeállítások	A hívásfunkciók beállításainak megadása.
Telefonkönyv beállítások	Módosíthatja a Telefonkönyv használatának beállításait.
Naptár beállítások → Kezdőnap	Megadhatja, hogy milyen nappal kezdődjön a hét a naptárban.

Menü	Leírás
Naptár beállítások → Alapértelmezett nézet	A naptár alapértelmezett nézeti módjának megadása.
Böngésző beállítások	A telefon csatlakozási beállításait tartalmazó profilk létrehozása és testreszabása.
Zenelejátszó beállítások	A zene lejátszására vonatkozó alapértelmezett beállítások módosítása.
Hálózati beállítások → Hálózatválasztás	A szolgáltató területén kívüli barangolás közben használni kívánt hálózat kiválasztása. Azt is beállíthatja, hogy a készülék automatikusan válasszon hálózatot.

Menü	Leírás
Hálózati beállítások → Hálózat mód	Átváltás a megfelelő sávra külföldi utazás során.
Biztonsági beállítások → Telefonzár	A telefon jelszavának aktiválása a telefon jogosulatlan használat elleni védelme érdekében.
Biztonsági beállítások → Kártyazár	A SIM-kártya jelszavának megadásával annak beállítása, hogy a telefon csak az ekkor behelyezett SIM-kártyával működjön.
Biztonsági beállítások → PIN védelem	A PIN kód aktiválása a SIM-kártya jogosulatlan használatának megakadályozása érdekében.

Menü	Leírás
Biztonsági beállítások → Védett üzemmód	A hívásnaplók, a névjegyzék, az üzenetek és a fájlok elérésének letiltása.
Biztonsági beállítások → Fixlista	Annak beállítása, hogy a telefon egy korlátozott telefonszámcsoportha szűkítse a hívásokat, amennyiben a SIM-kártya ismeri ezt a funkciót.
Biztonsági beállítások → Jelszómódosítás	A telefon jelszavának megváltoztatása.
Biztonsági beállítások → PIN módosítás	PIN-módosítás.

Menü	Leírás
Biztonsági beállítások → PIN2 módosítás	Az aktuális PIN2-kód megváltoztatása, amennyiben a SIM-kártya ismeri ezt a funkciót.
Biztonsági beállítások → Mobilkövető	Annak beállítása, hogy a telefon automatikusan elküldjön egy előre beállított követési üzenetet családtagjainak vagy ismerőseinek, ha valaki megpróbálja más SIM-kártyával használni. A szolgáltatás elérhetősége attól függ, hogy a szolgáltató támogatja-e ezt a funkciót.

Menü	Leírás
Beállítóvarázsló	A telefon alapbeállításainak gyors testreszabása. A kijelzőn egymás után megjelenő utasításokat követve válassza ki a kívánt opciót az egyes beállításokhoz.
Memória-beállítások	A memóriával kapcsolatos beállítások módosítása és a használatban lévő memóriaadatok ellenőrzése. Lehetőség van a memória törlésére is.
Gyári beállítások visszaállítása	A módosított beállítások visszaállítása.

## Egészségvédelmi és biztonsági tudnivalók

### SAR megfelelési információ

Ez a telefon megfelel az Európai Unió (EU) rádióhullám kibocsátására vonatkozó előírásainak.

A mobiltelefon egy rádiófrekvenciás adóvevő készülék. A készüléket úgy tervezték és kiviteleztek, hogy a rádiófrekvenciás (RF) energia kibocsátása ne haladja meg az Európai Tanács által megszabott határértéket. Ezek az átfogó irányelvekben megállapított határértékek az embert érhető megengedett rádiófrekvenciás energiaszintet határozzák meg. Az irányelveket független tudományos szervezetek állapították meg a rendelkezésre álló szakirodalom és a tudományos tanulmányok kiértékelésével. A határértékek széles biztonsági sávval rendelkeznek, amelynek célja, hogy kortól és egészségi állapottól függetlenül alkalmazhatók legyenek.

A mobiltelefonok kibocsátási szabványának felállításához a specifikus elnyelési rátaként (SAR) ismert mértékegységet alkalmaznak. Az Európai Tanács által javasolt SAR határérték 2.0 W/kg.<sup>1</sup>

Ennek a modellnek a legmagasabb SAR értéke 0.326 W/kg.

A SAR tesztek úgy végzik, hogy a telefonkészülék normál üzemi környezetben van, és a legmagasabb energiaszinten sugároz minden tesztelt frekvenciasávon. Habár a SAR szintet a legmagasabb tanúsított energiaszinten határozzák meg, a telefonkészülék tényleges SAR szintje jóval a maximális érték alatt lehet. Ez annak a következménye, hogy a telefont többféle energiaszinten történő üzemeltetésre tervezték úgy, hogy a készülék csak a hálózat eléréséhez szükséges energiamennyiséget használja. Általában minél közelebb tartózkodik a felhasználó az átjátszóállomáshoz, annál alacsonyabb a készülék energia kibocsátása.

Mielőtt egy új típus a kereskedelmi forgalomba kerül, a készüléken fel kell tüntetni a megfelelőségét az európai uniós R&TTE irányelvnek. Ez az irányelv alapvető követelményként tartalmazza a felhasználó és környezete egészségét és biztonságát védő rendeleteket.

---

1. A közhasználatú mobiltelefonok SAR határértékének tíz gramm emberi szövetre számított átlaga 2.0 W/kg. Ennek a határértéknek a megállapításánál kellő ráhagyást alkalmaztak a biztonság érdekében, valamint figyelembe vették az értékek esetleges szórását. A SAR értékek az egyes országokban érvényes bejelentési követelményektől, valamint a hálózatban alkalmazott sáv szélességtől függően eltérhetnek.

## Óvintézkedések az akkumulátorok használatakor

- Soha ne használjunk sérült akkumulátortöltőt vagy akkumulátort.
- Az akkumulátort csak a rendeltetési céljára használjuk.
- Amennyiben a telefont átjátszóállomás közelében használjuk, a készülék kevesebb energiát fogyaszt; a beszélgetési és a készenléti időt jelentős mértékben befolyásolja a mobilhálózat térerőssége és a hálózat üzemeltetője által beállított paraméterek.
- Az akkumulátor töltési ideje függ az akkumulátor töltöttségi szintjétől, valamint az akkumulátor és a töltő típusától. Az akkumulátor több százszor tölthető fel és meríthető le, de idővel fokozatosan elhasználódik. Amikor az üzemidő (beszélgetési és a készenléti idő) észrevehetően rövidebb a szokásosnál, ideje új akkumulátort vásárolni.
- A nem használt, teljesen feltöltött akkumulátor idővel magától lemerül.
- Csak hivatalos Samsung akkumulátorokat használjunk, és az akkumulátorokat kizárólag hivatalos Samsung akkumulátortöltővel töltsük. Ha a töltőt nem használjuk, húzzuk ki a fali csatlakozóból.

Az akkumulátort ne hagyjuk egy hétnél hosszabb ideig az akkumulátortöltőre csatlakoztatva, mert a túltöltés lerövidítheti az akkumulátor élettartamát.

- A szélsőséges hőmérsékleti viszonyok kedvezőtlenül befolyásolják az akkumulátor töltéskapacitását: töltés előtt szükség lehet az akkumulátor felmelegítésére vagy lehűtésére.
- Az akkumulátort ne hagyjuk túl meleg vagy hideg helyen például gépkocsiban télen vagy nyáron, mert ezzel csökkentjük az akkumulátor teljesítményét és élettartamát. Az akkumulátort igyekezzünk szobahőmérsékleten tartani. Előfordulhat, hogy a túl meleg vagy hideg akkumulátorral rendelkező telefon ideiglenesen működésképtelenné válik, annak ellenére, hogy az akkumulátort teljesen fel van töltve. A Li-ion akkumulátorok működését különösen a 0° C (32° F) alatti hőmérséklet befolyásolja kedvezőtlenül.
- Ne zárjuk rövidre az akkumulátort. Véletlen rövidzárlat következhet be, ha egy fémtárgy (pénzérme, gémkapocs vagy toll) közvetlen kapcsolatot hoz létre az akkumulátor + és – kivezetése között (az akkumulátoron lévő féncsíkok), például akkor, ha az akkumulátort a zsebünkben vagy a táskánkban hordjuk. A rövidzárlat az akkumulátort és a rövidzárlatot okozó tárgyat egyaránt károsítja.

- A használt akkumulátoroktól a helyi előírásoknak megfelelően szabaduljunk meg. Minden esetben gondoskodjunk az akkumulátor újrahasznosíthatóságáról. Az akkumulátort ne dobjuk tűzbe.

## **Közlekedésbiztonság**

---

A mobiltelefon lehetővé teszi, hogy szinte bárhol és bármikor kommunikáljunk. A mobiltelefon használatából adódó előnyök ugyanakkor mindenki számára felelősséggel járnak.

Autóvezetés közben az elsődleges feladat minden esetben a gépjármű irányítása. Vezetés közben is gondoskodjunk arról, hogy betartsuk az adott terület vagy ország rendszabályait.

## **Üzemi környezet**

---

Tartsuk be a tartózkodási helyünkön érvényben lévő különleges előírásokat, és minden esetben kapcsoljuk ki a mobiltelefont, ha annak használata tilos, vagy ha az interferenciát vagy egyéb módon veszélyt okoz.

Mielőtt a telefont vagy tartozékát egy másik készülékre csatlakoztatjuk, a részletes biztonsági tudnivalók megismerése érdekében olvassuk el a készülék használati útmutatóját. A telefont ne csatlakoztassuk nem kompatibilis készülékekre.

Más hordozható rádióadó készülékekhez hasonlóan, a mobiltelefon megfelelő működése, illetve használójának személyes biztonsága érdekében, javasolt a készüléket normál helyzetben használni (a fülhöz tartva úgy, hogy az antenna a váll felett hátrafelé mutat).

### Elektronikus berendezések

---

A legtöbb modern elektronikus berendezés árnyékolva van a rádiófrekvenciás (RF) jelekkel szemben. Előfordulhat azonban, hogy egyes elektronikus berendezések nincsenek leárnyékolva a mobiltelefon által kibocsátott rádiófrekvenciás (RF) jelekkel szemben. Az erre vonatkozó információkért forduljunk a berendezés gyártójához.

### Szívritmus-szabályzók

Az esetleges interferencia elkerülése érdekében a szívritmus-szabályzó készülékek gyártói azt javasolják, hogy használat közben a mobiltelefon és a szívritmus-szabályzó között legalább 15 cm távolság legyen. Ez az ajánlás összhangban van a Wireless Technology Research (Mobiltechnológiai Kutatások) intézet által elvégzett kutatások eredményeivel és javasolataival. A telefont azonnal ki kell kapcsolni, ha az interferenciának bármilyen jele mutatkozik.

### Hallókészülékek

Bizonyos digitális rádiótelefonok interferenciát okozhatnak egyes hallókészülékekkel. Ilyen esetben a megoldás érdekében forduljunk a hallókészülék gyártójához.

### Egyéb egészségügyi berendezések

Ha bármilyen más egészségügyi berendezést használunk, forduljunk a berendezés gyártójához annak érdekében, hogy megtudjuk, a berendezés megfelelően árnyékol-e a rádiófrekvenciás sugárzással szemben.

Az ilyen jellegű tanácsadásban az orvosunk segítségét is kérhetjük.

A telefont mindig kapcsoljuk ki egészségügyi létesítményekben, ha ott erre utasítást kapunk vagy látunk.

### Gépjárművek

A rádiófrekvenciás jelek a gépjárműbe szakszerűtlenül beszerelt vagy nem megfelelően árnyékolt elektronikus berendezéseinek működését hátrányosan befolyásolhatják. A járműre vonatkozó ilyen jellegű információkért forduljunk a gyártóhoz vagy márkakereskedőhöz.

Forduljunk továbbá a járműbe beszerelt berendezés gyártójához.

## Tiltó jelzések

A telefonkészüléket kapcsoljuk ki minden olyan helyen, ahol erre felszólító jelzést látunk.

## Robbanásveszélyes környezet

---

A telefont kapcsoljuk ki a robbanásveszélyes területeken, és tartunk be minden erre vonatkozó jelzést és utasítást. Az ilyen környezetben akár egy szikra is okozhat robbanást vagy tüzet, ami súlyos sérüléseket, vagy halált okozhat.

A telefonkészülékeket üzemanyagtöltő állomásokon (benzinkutaknál) is tanácsos kikapcsolni. Minden esetben figyelembe kell venni azokat az előírásokat, amelyek a rádióadók használatát üzemanyagok tárolására és elosztására szolgáló területeken, vegyi üzemekben, illetve robbantásos műveletek helyszínén korlátozzák.

A robbanásveszélyre gyakran, bár nem mindig közérthető jelzések figyelmeztetnek. Robbanásveszély áll fenn például a hajók fedélzet alatti helyeiben, vegyi anyagok szállítására és tárolására szolgáló területeken, cseppfolyós (általában propán- vagy bután-) gázzal üzemelő járművekben, olyan helyeken, ahol a levegőben vegyi anyagok vagy finom részecskék (gabona származék, por vagy fémpor) lehetnek, valamint minden olyan helyen, ahol a járművek motorját le kell állítani.

## Segélykérő hívások

---

Más mobiltelefonokhoz hasonlóan ez a készülék is olyan rádiójeleket, mobil- és vezetékes hálózatokat, valamint a felhasználó által beállított funkciókat használ, amelyek nem garantálják minden esetben a kapcsolat létrejöttét. Ezért a fontos hívások esetében (például orvos hívásához) ne hagyatkozzunk kizárólag a mobiltelefon használatára.

Ne feledjük, hogy a hívások kezdeményezéséhez és fogadásához a telefont be kell kapcsolni, és a telefonnak a megfelelő térerősséget biztosító szolgáltatás területén kell lennie. Egyes mobilhálózatokon nem lehet segélykérő hívást kezdeményezni, valamint akkor, ha bizonyos hálózati

szolgáltatások és/vagy telefonfunkciók használatban vannak. Ezt ellenőrizzük a helyi szolgáltatóknál.

Segélykérő hívást az alábbiak szerint kezdeményezhetünk:

1. Ha nem lenne bekapcsolva, kapcsoljuk be a telefont.
2. Írjuk be a tartózkodási helyünknek megfelelő segélykérő számot. A segélyhívószámok területenként eltérőek lehetnek.
3. Nyomjuk meg a [↵] gombot.

Bizonyos funkciók (például a híváskorlátozás) megakadályozhatják a segélykérő hívások kezdeményezését, ezért azokat előbb ki kell kapcsolni. Bővebb információkért olvassuk el ezt a használati útmutatót, vagy forduljunk a mobilszolgáltatóhoz.

### Egyéb fontos biztonsági tudnivalók

---

- A gépjárműben használandó telefon és kihangosító készlet beszerelését vagy szervizelését kizárólag szakember végezheti. A hibás beszerelés vagy szerviz veszélyes lehet, és a készülékre vonatkozó jótállás megszűnését eredményezi.
- Rendszeresen ellenőrizzük, hogy a járműben használt mobiltelefon megfelelően van-e rögzítve, és hibátlanul működik.

- Ne tároljunk, és ne szállítsunk a telefont, vagy annak alkatrészeivel, illetve tartozékaival egy helyen gyúlékony folyadékokat, gázokat vagy robbanásveszélyes anyagokat.
- Légzsákkal felszerelt gépjárművek esetén tartsuk szem előtt, hogy a légzsák nagy erővel fújódik fel. Ne helyezzünk semmilyen tárgyat – így a rögzített vagy hordozható mobiltelefont sem – közvetlenül a légzsák elé, vagy annak tágulási terébe. A szakszerűtlenül beszerelt telefonkészülék vagy tartozékai a légzsák kinyílásakor sérülést okozhatnak.
- Repülőgépen kapcsoljuk ki a telefont. A mobiltelefonok repülőgépen történő használata törvénybe ütköző, és veszélyforrás a repülőgép működésére nézve.
- A fenti utasítások be nem tartása a mobiltelefonos szolgáltatás felfüggesztését, vagy megszüntetését illetve peres eljárást megindítását vonhatja maga után.

## Kezelés és karbantartás

A telefon kiváló tervezői munka és kivitelezés eredménye, ezért körültekintő kezelést igényel. Az alábbi javaslatok segítenek abban, hogy betartsuk a garanciális kötelezettségeinek, valamint azt, hogy a telefont sok éven át használhassuk.

- A telefont, alkatrészeit és minden tartozékát kisgyermekek és kisállatok számára elérhetetlen helyen tartsuk. A gyerekek és a kisállatok kárt okozhatnak ezekben, illetve az apró alkatrészek fulladást okozhatnak.
- A telefont tartsuk szárazon. A csapadék, a nedvesség és az ásványi anyagokat tartalmazó folyadékok az elektromos áramkörök korrózióját okozhatják.
- Nedves kézzel ne használjuk a telefont. Ezzel áramütés veszélyének tesszük ki magunkat, valamint károsíthatjuk a telefont.
- A telefont ne használjuk, és ne tároljuk poros, piszkos helyen, mert az alkatrészei károsodhatnak.
- A telefont ne tároljuk túl meleg helyen. A magas hőmérséklet csökkentheti az elektronikus eszközök élettartamát, károsíthatja az akkumulátorokat, illetve a műanyag alkatrészek deformálódását és olvadását okozhatja.

- A telefont ne tároljuk túl hideg helyen. Amikor a telefon felmelegszik a normál hőmérsékletre, a pára lecsapódhat a készülék belsejében, ami károsíthatja az elektromos áramköröket.
- A telefont ne ejtsük le, ne ütögezzük és ne rázzuk. A durva kezelés károsíthatja a készülék belső áramköreit.
- A telefon tisztításához ne használjunk erős vegyszereket, oldószereket vagy mosószereket. Egyszerűen töröljük meg egy puha törölkendővel.
- A telefont ne fessük le. A festék eltömítheti a telefon mozgó alkatrészeit, és megakadályozza a megfelelő működést.
- A telefont ne helyezzük olyan melegítő-fűtő készülékekbe vagy azok közelébe, mint a mikrohullámú sütő, gáz- vagy villanysütő, illetve radiátor. Túlmelegedés esetén a telefon felrobbanhat.
- Ha a telefon vagy az akkumulátor nedves lesz, a telefon belsejében lévő nedvességet jelző címke színt vált. Ebben az esetben a gyártó nem végzi el a javítást a jótállás keretei között még akkor sem, ha a készülékre vonatkozó jótállási időszak még nem járt le.

- Ha a telefon rendelkezik vakuval vagy lámpával, ne használjuk azt emberek és állatok szeméhez közel. A nem megfelelő használat szemsérüléshez vezethet.
- Kizárólag a készülékkel kapott vagy hivatalos csereantennát használjuk. A nem hivatalos antennák vagy módosított tartozékok a készülék károsodását okozhatják, és a rádiófrekvenciás berendezésekre vonatkozó előírások megszegését eredményezhetik.
- Ha a telefonkészülék, az akkumulátor vagy valamelyik tartozék nem működik megfelelően, vigyük el a legközelebbi márkaszervizbe. A szerviz munkatársai segítségünkre lesznek, és ha szükséges, gondoskodnak a javításról.

## Műszaki adatok (Minőségtanúsítás)

A 2/1984 (III.10.) BkM-IpM számú együttes rendelet alapján, mint forgalmazó tanúsítjuk, hogy a Samsung gyártmányú SGH-L310 típusú GSM telefon megfelel az alábbi műszaki jellemzőknek:

Frekvenciasáv	GSM900/1800/1900 MHz
Kijelző	176x220 képpont (TFT, 262 ezer színű)
Telefonszám memória (készülékben)	1000 név
SIM feszültség	3V
WAP böngésző	WAP 2.0
GPRS/EDGE	Class 10
Beszédkódolás	HR+FR+EFR
Üzenet szolgáltatások	SMS, EMS, MMS, Email

Hálózati töltő	ATADS10
Hálózati feszültség	100-240 V, 50-60 Hz
Áramfelvétel	0,15 A
Kimenet	5 V DC 0,7 A
Érintésvédelmi osztály	II.
Méreték	93,6x44x17,9 mm
Tömeg	98 g



## MEGFELELŐSÉGI NYILATKOZAT

(Rádióberendezések és távközlő végberendezések (RTTE) forgalomba hozatala esetén)

Mi,

**SAMSUNG ELECTRONICS MAGYAR ZRT.**

(a magyarországi gyártó, képviselő, vagy importáló neve)

**1039 BUDAPEST, SZÉPVÖLGYI ÚT 35-37. Cg.01-10-041285**

(székhelye és a cégbejegyzés száma)

egyedül, saját felelősségünkre kijelentjük, hogy az alábbi termék,

**SGH-L310 mobiltelefon (GSM900/1800/1900 MHz)**

(termék típusa, modellje, rendeltetése, egyedi berendezésnél a gyártási száma)

**Samsung Electronics Co., Ltd. Gumi City, Korea**

(termék eredete, a gyártó neve, címe)

amelyre e nyilatkozat vonatkozik, megfelel a rádióberendezésekről és a távközlő végberendezésekről, valamint megfeleléségük elismeréséről szóló 5/2004 (IV.31.) IHM rendelet 3.§-ában foglalt alapvető követelményeknek, valamint az alábbi távközlési (rádiótávközlési), villamos biztonságtechnikai és elektromágneses összeférhetőségi követelményeket tartalmazó szabványoknak, illetőleg egyéb normatív dokumentumoknak:

**EN 301 511 V9.0.2 (2003-03), EN 300 328 V1.6.1 (2004-11)** (távközlési)

**EN 60950-1 : 2001 + A11 : 2004** (biztonsági)

**EN 301 489-01 v1.5.1 (2004-11), EN 301 489-07 v1.2.1 (2002-08),**

**EN 301 489-17 V1.2.1 (2002-08)** (EMC)

**EN 50360:2001, EN 62209-1:2006** (SAR)

(az európai harmonizált, vagy a magyar nemzeti szabványok, illetőleg normatív dokumentumok pontos megjelölése).

Kijelentjük, hogy [az összes lényeges rádiós tesztvizsgálatot elvégeztük, valamint, hogy] a fent megnevezett termék megfelel az 1999/5/EK irányelv összes lényeges előírásának. Az 1999/5/EK irányelv 10. cikkében említett és [IV] mellékletében részletezett megfeleléséértékelési eljárás az alábbi bejelentett szervezet(ek) részvételével zajlott:

**BABT, Balfour House, Churchfield Road,  
Walton-on-Thames, Surrey, KT12 2TD, UK**

Azonosító jel: 0168

**CE0168**

A termék CE megfeleléségi jelöléssel van ellátva.

E nyilatkozatot megalapozó műszaki dokumentáció megőrzési helye, címe:

**Samsung Electronics Euro QA Lab,  
Blackbushe Business Park, Saxony Way,  
Yateley, Hampshire, GU46 6GG, UK**

Budapest, 2008. február 26.

A nyilatkozattétel helye és kelte

D.H. Lee / Manager

A képviselőre jogosult személy(ek) neve, beosztása

Cégszerű aláírás

A telefonja működése és egyes tulajdonságai eltérhetnek az ebben a kézikönyvben leírtaktól a telefonon telepített szoftvertől és a szolgáltatótól függően.

**SAMSUNG ELECTRONICS**

The Samsung logo, consisting of the word "SAMSUNG" in a bold, sans-serif font, is enclosed within a dark, horizontally-oriented oval shape.

**SAMSUNG**

World Wide Web  
<http://www.samsungmobile.com>

Printed in Korea  
Code No.:GH68-17630A  
Hungarian. 03/2008. Rev. 1.0